





# Table des matières

- Mot de la préfet ..... 3
- Mot de la directrice générale ..... 3
- Les élus de la MRC ..... 4
- La MRC en un clin d'oeil ..... 6**
- Budget ..... 6
- Mission et valeurs ..... 7
- Planification stratégique ..... 7
- Fonds ..... 7
- Services aux municipalités ..... 7
- Administration ..... 8
- Vente d'immeubles ..... 8
- Agriculture ..... 9
- Aménagement, cours d'eau et géomatique ..... 10
- Communications ..... 11
- Environnement ..... 12
- Évaluation ..... 13
- Projets ..... 14
- Sécurité incendie et sécurité publique ..... 15
- Développement social et urbain ..... 16
- Société de développement économique du Granit ..... 17**
- Développement économique ..... 18
- Loisirs et culture ..... 19
- Développement local et régional ..... 20
- Développement touristique ..... 21
- Équipe de la MRC et de la SDEG ..... 22

Crédits photo : Chris Photographe, Fokus Créations, Chantale Lapierre, Rémi Boucher, Catherine Lecomte, Pierre-Jean Moreau, Nadeau Photo Solution et 4 000 Hikes

Comment résumer notre année 2022 ? Je dirais que ce fut une année de rencontres, d'apprentissages et de collaborations. En effet, à la fin de l'année 2021, nous étions près de la moitié des personnes siégeant autour de la table du conseil des maires à être nouvellement élus, moi y compris. Ce fut donc pour nous une année où nous avons eu à apprendre les rouages de notre MRC, mais aussi à apprendre à nous connaître. Et heureusement, nous avons pu le faire avec une plus grande liberté alors que l'essoufflement de la pandémie de la COVID-19 nous permettait de reprendre nos activités en présentiel.

J'ai eu l'occasion de parcourir, pour cette première année de mandat, les quatre coins de notre territoire. Tantôt invitée dans des événements festifs où le sens du mot solidarité prend tout son sens, tantôt invitée par des confrères ou consœurs à visiter les entreprises, les commerces et les groupes sociaux qui animent leur municipalité. Je le savais déjà, mais j'en ai maintenant la certitude, dans la MRC du Granit, la communauté est

tissée serrée et cette bienveillance a d'importants effets positifs sur le dynamisme du milieu.

Il n'y a certes pas manqué d'actions en 2022 pour les élus de la MRC du Granit alors que la solidarité régionale s'est de nouveau exprimée par la volonté commune de participer au développement de la filière éolienne. Dans le cadre d'un nouvel appel d'offres d'Hydro-Québec, les municipalités se sont engagées, avec le partenaire du projet d'Énergie du Granit, EDF Renouvelables, à réaliser un second projet pour lequel nous espérons un dénouement aussi heureux et lucratif que le précédent.

Je tiens à remercier l'ensemble des élus, des employés et des partenaires avec lesquels j'ai eu le plaisir de collaborer dans la dernière année. Nous avons tous un objectif commun et c'est l'amour de notre région qui est d'une richesse incontestée. La région est riche de ses gens, riche de ses ressources, riche de son histoire et nous avons le privilège de pouvoir contribuer à son épanouissement.



## ÉLUE AU SUFFRAGE UNIVERSEL

Monique  
Phérivong Lenoir  
Préfet



## MOT DE LA DIRECTRICE GÉNÉRALE

Sonia Cloutier

C'est avec une grande fierté que je vous présente le rapport annuel 2022 de la MRC du Granit. Une année où, pour la première fois depuis mon entrée en poste, nous avons entre les mains un guide, un itinéraire, des objectifs clairs et établis grâce à la planification stratégique, mais aussi une ressource à l'interne pour nous accompagner à la réalisation de cet important plan de travail. Nos enjeux, nos objectifs et nos pistes d'action sont au cœur de notre quotidien et nous permettent d'avancer dans le développement de notre milieu avec assurance.

En 2022, la MRC du Granit fêtait ses 40 ans d'existence. Ce n'est toutefois pas en pleine crise de la quarantaine que nous nous retrouvons considérant le contexte actuel, mais plutôt en pleine crise climatique. Notre environnement demeure, comme il l'a toujours été au fil des 40 dernières années, au cœur de nos actions. Les maillages entre les projets des départements au profit de cette préservation de nos richesses naturelles sont plus nombreux que jamais. On l'a bien compris ici, le développement se doit d'être en harmonie avec le territoire, mais aussi avec la population qui y habite. Des projets comme le projet éolien Haute-Chaudière en est certainement un bel exemple.

Les enjeux de main-d'œuvre constituent un défi sur lequel, en tant qu'employeur, nous avons mis de l'énergie en 2022. En effet, l'organisation a entrepris des démarches afin de valider et d'adapter ses pratiques en matière de gestion des ressources humaines pour s'assurer de demeurer en employeur de choix.

Le résumé de nombreuses initiatives présentées dans ce rapport annuel est le fruit du travail d'une multitude de personnes qui œuvrent avec cœur et engagement au développement de notre merveilleuse région. Je tiens à les remercier sincèrement pour leur dévouement et pour toutes les réalisations accomplies.

# Les élus de la MRC



## LAMBTON

Ghislain Breton  
Maire



## STRATFORD

Denyse Blanchet  
Mairesse



## SAINT-ROMAIN

Suzie Roy  
Mairesse



## STORNOWAY

Martine Brouard  
Mairesse



## MILAN

Jacques Bergeron  
Maire



## NANTES

Daniel Gendron  
Maire



## MARSTON

Claude Roy  
Maire



## VAL-RACINE

Pierre Brosseau  
Maire



## NOTRE-DAME-DES-BOIS

Dominic Boucher Paquette  
Maire



## COURCELLES

Francis Bélanger  
Maire



## SAINT-SÉBASTIEN

France Bisson  
Mairesse



## LAC-DROLET

Michel Ouellet  
Maire



## SAINT-LUDGER

Denis Poulin  
Maire



## SAINT-ROBERT-BELLARMIN

Jeannot Lachance  
Maire



## SAINTE-CÉCILE-DE-WHITTON

Pierre Dumas  
Maire



## AUDET

Danièle Provencher  
Mairesse



## LAC-MÉGANTIC

Julie Morin  
Mairesse



## FRONTENAC

Gaby Gendron  
Maire



## PIOPOLIS

Peter Manning  
Maire



## SAINT-AUGUSTIN-DE-WOBURN

Guy Brosseau  
Maire



## ÉLUE AU SUFFRAGE UNIVERSEL

Monique Phérvong Lenoir  
Préfet

## LES SECTEURS NATURELS DE LA MRC DU GRANIT

- Chaudière
- Lac-Mégantic
- Monts Mégantic et Gosford
- Parc Frontenac

# La MRC en un clin d'oeil

20  
municipalités

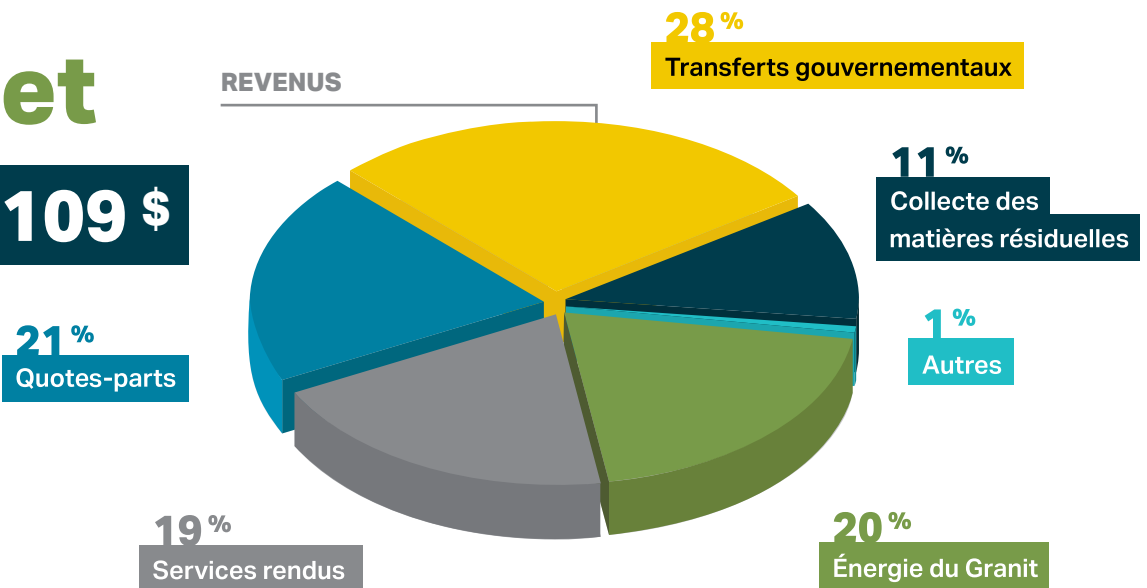
2 821 km<sup>2</sup>  
en superficie

Population  
22 067

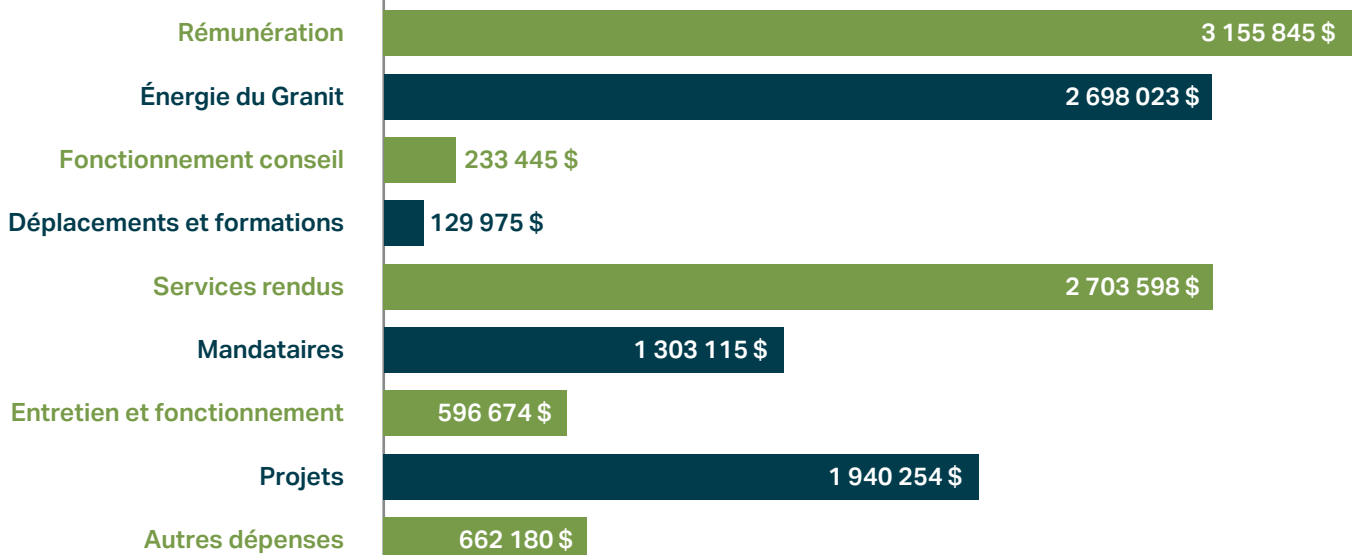
## Budget

13 423 109 \$

### REVENUS



### DÉPENSES



# Mission, vision et valeurs

## MISSION

Dans le cadre des mandats qui lui sont confiés par la Loi et par les municipalités constituantes, la mission de la MRC du Granit est d'offrir des services efficaces et adaptés qui favorisent le développement harmonieux de la collectivité sur le plan économique, social et culturel ainsi que la mise en valeur de son patrimoine naturel.

## VISION

Reconnue pour son esprit de solidarité et de coopération régionale, la MRC du Granit est un modèle de développement durable évoluant dans un environnement exceptionnel protégé et mis en valeur et inspirant une qualité de vie incomparable et un engagement collectif inclusif.

## VALEURS

Tout en plaçant le citoyen et l'environnement au coeur de ses priorités, la MRC réalise ses différents mandats dans le respect des valeurs suivantes :

- Coopération
- Concertation et partenariat
- Transparence

## OFFERTS PAR L'ÉQUIPE DE LA MRC ET DE LA SDEG

### PLANIFICATION

- Plan d'action local pour l'économie et l'emploi (PALÉE)
- [Plan de développement de la zone agricole \(PDZA\)](#)
- [Plan de développement touristique](#)
- [Plan de gestion des matières résiduelles \(PGMR\)](#)
- [Plan de mobilité durable](#)
- [Planification stratégique](#)
- [Planification stratégique loisir](#)
- [Politique culturelle](#)
- [Politique de soutien aux entreprises](#)
- [Politique pour un territoire accueillant et inclusif](#)
- [Schéma d'aménagement du territoire](#)
- [Schéma de couverture de risques en sécurité incendie \(SCRI\)](#)

### FONDS DE DÉVELOPPEMENT

- Dons et commandites
- Entente de développement culturel
- Événements écoresponsables
- Fonds bassin versant
- Fonds de développement culturel
- Fonds de développement innovation (FDI)
- Fonds local d'investissement (FLI)
- Fonds régions et ruralité (FRR)
- Fonds québécois d'initiatives sociales (FQIS)
- Politique de projets municipaux et MRC
- Politique de soutien aux entreprises
- Programme d'aide d'urgence
- Programme d'amélioration de l'habitat

### SERVICES AUX MUNICIPALITÉS ET À LA POPULATION

- Agriculture, acériculture et foresterie
- Aménagement du territoire
- Collecte des matières résiduelles
- Culture et patrimoine
- Environnement
- Évaluation foncière
- Gestion des cours d'eau
- Géomatique
- Loisirs
- Prévention incendie
- Développement économique (économie circulaire, entrepreneuriat, entrepreneuriat collectif, industriel, main-d'œuvre, technologie et innovation)
- Développement local et régional, loisirs et culture
- Développement touristique
- Sûreté du Québec
- Transport adapté et collectif
- Vente d'immeubles pour défaut de paiement de taxes

La MRC du Granit accueille au sein des différents comités qu'elle met en place, des personnes issues de différents organismes, des partenaires et des membres de la communauté. Elle tient à remercier ces nombreuses personnes qui partagent leur temps et leur expertise pour le développement de notre milieu.

Également, la direction et les membres du personnel de la MRC sont actifs au sein de différents comités animés par d'autres partenaires. L'accueil chaleureux qui leur est réservé est grandement apprécié.

# Administration

Le service de l'administration de la MRC du Granit veille, entre autres, à la préparation du budget annuel, au suivi et à la gestion des fonds et à la comptabilité générale de la MRC du Granit. L'équipe a connu un grand renouvellement au courant de l'année 2022, ce qui a permis de stabiliser et de restructurer les tâches des membres de l'équipe. Assurant la gestion des dossiers en ressources humaines, l'équipe fut sollicitée dans le contexte de départs et d'arrivées au sein de la MRC et de la SDEG qui comptent sur l'expertise de près de 40 employés.

## FAITS SAILLANTS 2022

- Simplification du processus de facturation des boues de fosses septiques ;
- Simplification et amélioration du suivi des fonds FRR ;
- Acquisition d'un logiciel de gestion de prêts.



### VENTE D'IMMEUBLES POUR DÉFAUT DE PAIEMENT DE TAXES

La mise en vente pour défaut de paiement de taxes des immeubles pour les 20 municipalités du territoire est un processus légal qui occupe grandement l'assistante au greffe et l'équipe de l'administration en première partie d'année.

La frénésie annuelle entourant ce dossier est remarquable d'autant que les propriétés du Granit sont prisées depuis la pandémie.

**19** Nombre de dossiers traités  
(acheminés au processus de vente)

**2** Nombre de dossiers  
mis aux enchères

Plusieurs des actions entreprises en 2022 par l'équipe de l'administration viennent répondre à différentes actions de la planification stratégique dont :

**améliorer les services municipaux, locaux et territoriaux en optimisant l'utilisation des ressources ;**

**assurer une compréhension mutuelle et en continu des rôles et responsabilités des acteurs.**

# Agriculture

Le [Plan de développement de la zone agricole \(PDZA\)](#) est un document de planification visant à favoriser le plein développement du potentiel agricole, forestier et agroalimentaire du territoire de la MRC du Granit. Il est réalisé par la MRC, de concert avec différents acteurs du milieu. Il identifie les possibilités de développement en prenant appui sur l'état de la situation de l'agriculture, de la foresterie et de l'agroalimentaire et cherche à rassembler et à mobiliser les principaux acteurs concernés par le développement de ces secteurs d'activité actifs dans la MRC. Armée du plan d'action, une équipe s'affaire à réaliser les projets ciblés.

## FAITS SAILLANTS 2022

- Organisation du Défi 100 % local en partenariat avec le Guide de par icitte ;
- Production et distribution grand public de la [carte des producteurs et des transformateurs locaux](#) en collaboration avec la Chambre de commerce et d'industrie Région de Mégantic (CCIRM) et le Conseil de l'industrie bioalimentaire de l'Estrie (CIBLE) ;
- Distribution de deux éditions du [Magazine des saveurs locales](#) (été et automne-hiver 2022).



Plusieurs des actions entreprises en 2022 par l'équipe de l'agriculture viennent répondre à des actions de la planification stratégique dont :

**accélérer la mise en œuvre du PDZA ;**

**soutenir le développement des filières clés incluant le secteur agroalimentaire ;**

**soutenir le développement de circuits thématiques mettant en valeur nos sentiers et nos richesses naturelles.**



# Aménagement, cours d'eau et géomatique

Le service de l'aménagement du territoire assure la mise en œuvre du [schéma d'aménagement](#) révisé afin de coordonner et d'harmoniser les décisions de l'ensemble des 20 municipalités en matière d'organisation du territoire. L'équipe procède également à l'analyse de conformité de leurs règlements d'urbanisme en lien avec les orientations et les objectifs du schéma et ainsi que des documents complémentaires en plus de les accompagner dans divers dossiers auprès d'instances gouvernementales, dont la Commission de la protection du territoire agricole du Québec (CPTAQ).

La gestion des cours d'eau relève également du département de l'aménagement qui s'assure de l'application de la réglementation concernant l'écoulement des eaux.

En 2022, le département de géomatique a été jumelé à celui de l'aménagement du territoire. Ce département prépare plusieurs types de cartes thématiques selon les besoins des services de la MRC du Granit. L'équipe réalise également des analyses spatiales poussées dans différents domaines grâce à l'accès à des centaines de données cartographiques issues des ministères provinciaux et des organismes publics et privés.

## FAITS SAILLANTS 2022

### **Aménagement**

- Modification (26) de règlements d'urbanisme, modification (1) du schéma pour permettre la réalisation d'un projet de développement d'une vingtaine de terrains ;
- Poursuite et avancement de la révision du schéma d'aménagement ;
- Mise en place d'un service d'inspecteurs en bâtiment et environnement dans les municipalités (4 municipalités partenaires) ;

- Mise à jour des règlements d'urbanisme, collaboration à la mise en place du plan d'action et soutien au déploiement municipal de la ressource commune dans notre MRC et dans la MRC du Haut-Saint-François pour assister à l'application réglementaire en lien avec la protection du ciel étoilé.

### **Gestion des cours d'eau**

- Application du règlement de contrôle intérimaire (RCI) sur l'érosion (production et diffusion d'un outil informatif, formation aux municipalités et aux intervenants) ;
- Avancement des travaux du Plan régional des milieux humides et hydriques (PRMHH).

### **Géomatique**

- Mise à jour et mise en ligne de la [carte interactive](#) originale des propriétés (rôle d'évaluation).

Plusieurs des actions entreprises en 2022 par l'équipe de l'aménagement, des cours d'eau et de la géomatique viennent répondre à des actions de la planification stratégique dont :

**améliorer les services municipaux locaux et territoriaux en optimisant l'utilisation des ressources ;**

**adopter et mettre en application une stratégie de prévention et de contrôle des espèces exotiques envahissantes incluant l'appui aux projets de stations de lavage d'embarcations ;**

**contribuer à identifier des actions innovantes pour la protection et la mise en valeur du ciel étoilé.**

# Communications

Appelée à collaborer avec les différents départements de la MRC et de la SDEG dans la réalisation de leurs projets, l'agente aux communications offre du soutien et répond aux demandes qui assurent la promotion et la distribution de l'information auprès de différents publics cibles que sont les municipalités, les partenaires, les citoyens et les médias.

## FAITS SAILLANTS 2022

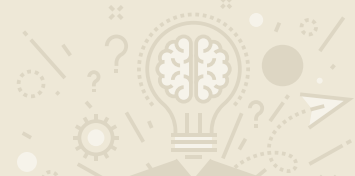
- Conception et diffusion d'un bulletin – Connexion – s'adressant à l'ensemble des élus du territoire et des partenaires ;
- Collaboration à divers projets ponctuels par la rédaction et la diffusion de communiqués et d'outils ou par l'organisation de conférences de presse ou d'événements (Accueil des nouveaux élus, Réseau Bleu-Blanc-Vert, Bourses en reconnaissance des acquis en éducation à l'enfance, Règlement de contrôle intérimaire sur l'érosion, 40 ans de la MRC) ;
- Participation aux travaux visant à doter la région d'une marque territoriale (partenaires du Défi 2025).

Plusieurs des actions entreprises en 2022 en communication viennent répondre à des actions de la planification stratégique dont :

**accroître notre communication et démontrer davantage de présence sur le territoire ;**

**soutenir les actions et stimuler l'engagement pour réussir le Défi 2025 ;**

**assurer une compréhension mutuelle et en continu des rôles et responsabilités des acteurs.**



# Environnement

En concertation avec ses municipalités, la MRC du Granit planifie et établit des services en gestion des matières résiduelles pour réduire les quantités éliminées. L'équipe s'active à partager, par différents moyens, les meilleures pratiques en gestion des matières résiduelles. Elle accomplit cette mission en travaillant en collaboration avec les partenaires du milieu afin d'atteindre les objectifs de son nouveau [Plan de gestion des matières résiduelles \(PGMR\)](#) adopté à la fin de l'année 2022 avec une mention spéciale de RECYC-QUÉBEC. Le défi constant demeure la transmission d'une information juste pour assurer un meilleur tri des matières et tendre vers une réduction de la consommation en priorisant la réutilisation.

## FAITS SAILLANTS 2022

- Obtention du prix Distinction de la Fondation estrienne en environnement pour le projet de récupération de la tubulure acéricole (ajout de deux points de collecte temporaires) ;
- Organisation d'une conférence sur le gaspillage alimentaire ;
- Remise de 2 000 \$ en bourses à des organismes à l'occasion du premier appel de projets des événements écoresponsable ;
- Adoption du [Plan de mobilité durable](#) ;
- Création et publication du guide [Info-Collecte](#) ;
- Révision et optimisation du processus de gestion des vidanges de fosses septiques.

Plusieurs des actions entreprises en 2022 par l'équipe environnement viennent répondre à des actions de la planification stratégique dont :

**susciter l'appropriation et le déploiement du PGMR par les municipalités ;**

**accroître notre communication et démontrer davantage de présence sur le territoire ;**

**soutenir le développement d'une offre de transport facilitant le déplacement de la jeunesse sur le territoire.**



# Évaluation

La MRC du Granit a compétence sur la gestion du processus d'évaluation foncière pour l'ensemble des municipalités de son territoire. Ainsi, le service d'évaluation de la MRC a la responsabilité de déposer et de maintenir à jour les rôles d'évaluation.

Le rôle d'évaluation comprend l'ensemble des valeurs des immeubles (terrains et bâtiments) que l'on retrouve dans une municipalité. La détermination de la valeur d'un immeuble est assujettie à la notion de valeur marchande d'une propriété. Le rôle d'évaluation constitue la base de la taxation pour les administrations municipales.

En plus des visites d'évaluation, l'équipe d'inspecteurs effectue la prévention des incendies pour les bâtiments (risques faibles) pour les municipalités qui lui en ont confié le mandat.

Les transactions immobilières sont revenues à des moyennes habituellement connues dans la MRC du Granit, même si légèrement plus élevées qu'à l'habitude, mais en deçà des records de 2021.

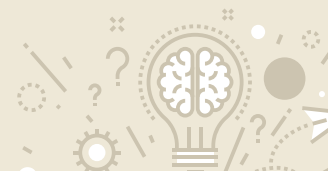
## FAITS SAILLANTS 2022

- Embauche d'un quatrième inspecteur ;
- Réalisation de près de 4000 visites sur le terrain (permis, inventaire, prévention incendie) ;
- Traitement de 700 permis sans visite ;
- Lancement de l'appel d'offres et octroi d'un mandat de six (6) ans à la firme JP Cadrin et associés.

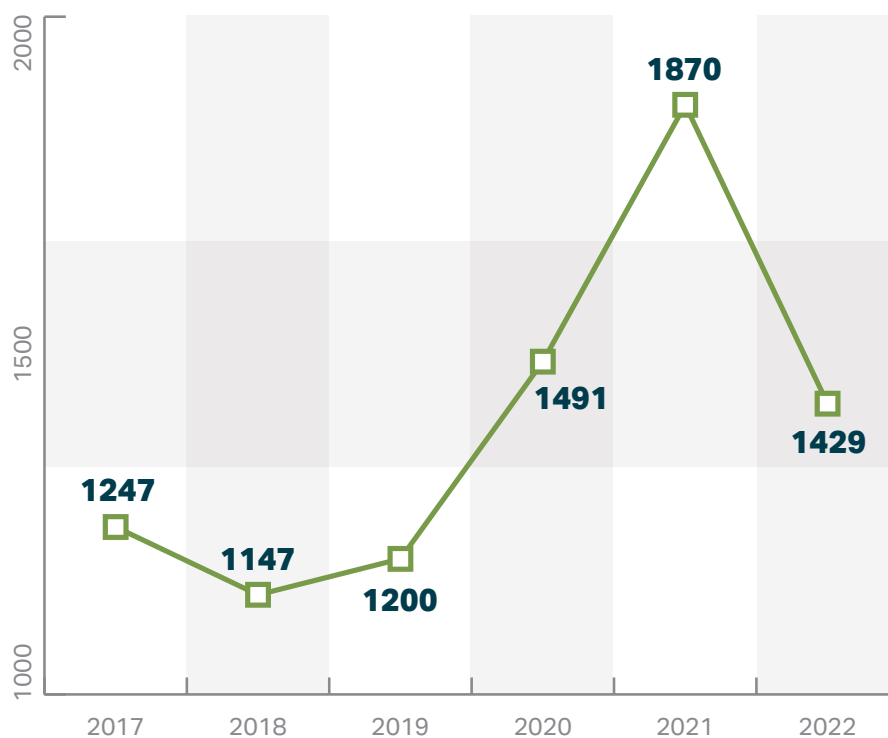


Plusieurs des actions entreprises en 2022 par l'équipe de l'évaluation viennent répondre à des actions de la planification stratégique dont :

***optimiser nos processus de gestion afin de les rendre plus agiles.***



**NOMBRE DE TRANSACTIONS TRAITÉES  
AU REGISTRE FONCIER PAR ANNÉE**



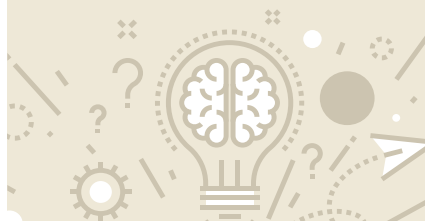
# Projets

Afin de mener à terme de nombreux projets et être en mesure de saisir les opportunités qui s'offrent à elle, la MRC du Granit a procédé à l'embauche d'une responsable de projets. Son mandat consiste principalement à veiller au suivi de la réalisation de la planification stratégique, mais également d'accompagner les différents départements dans leurs projets. La simplification du suivi des fonds, la mise en place de plans de travail, la gestion du Fonds COVID de même que celle du [Fonds régions et ruralité volet 2](#) sont du nombre des réalisations. Son apport est également significatif auprès de la direction générale relativement à des dossiers spécifiques.

## FAITS SAILLANTS 2022

- Coordination du projet éolien Haute-Chaudière ;
- Suivi du déploiement d'Internet haute vitesse ;
- Lancement de l'appel d'offres pour débiter les travaux du projet *Signature innovation*.

***L'ensemble des actions entreprises en 2022 par la responsable de projets visent la réalisation des objectifs de la planification stratégique.***



# Sécurité incendie et sécurité publique

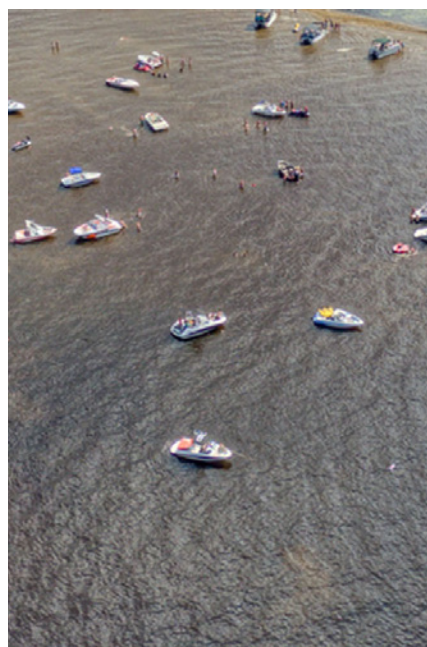
La MRC du Granit s'assure, avec l'aide des ressources à son emploi, de la mise en application de son [Schéma de couverture de risques en sécurité incendie \(SCRI\)](#). Un comité de sécurité incendie animé par la MRC, composé de cinq maires et de cinq chefs pompiers, discute de l'application du SCRI. La prévention des incendies, l'accompagnement de certains services municipaux et la gestion du contrat des appels d'urgence (911) font également partie du mandat qu'il assure.

On dénombre sur le territoire de la MRC du Granit 13 services de sécurité incendie. Plusieurs municipalités ont des ententes d'entraide et d'assistance mutuelle.

La MRC du Granit collabore avec la Sûreté du Québec par le comité de sécurité publique (CSP) à établir des priorités d'intervention. Ce comité s'affaire à dresser un bilan annuel et à déterminer des orientations ajustées au contexte actuel. Les interventions des équipes policières sur les plans d'eau ont été soulignées dans les médias puisque la Sûreté du Québec y a déployé, à la demande du CSP, des efforts considérables afin d'assurer la sécurité des plaisanciers.

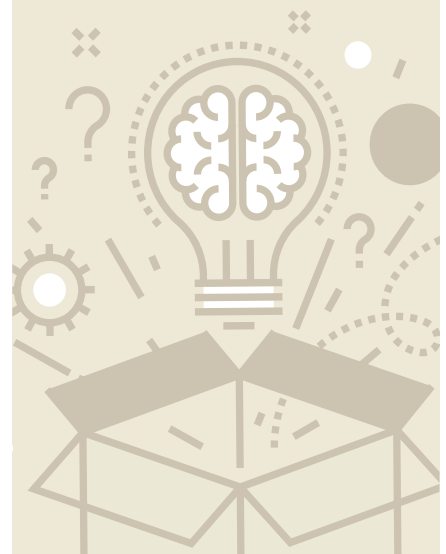
## FAITS SAILLANTS 2022

- Reprise complète des activités d'inspection (atteinte des objectifs annuels des risques élevés et très élevés) ;
- Restructuration importante du plan de travail du département ;
- Déploiement du programme d'éducation du public : journée des OTJ, semaine de prévention des incendies, évacuation des écoles et des résidences de personnes âgées, etc.



Plusieurs des actions entreprises en 2022 par l'équipe de la prévention incendie viennent répondre à des actions de la planification stratégique dont :

***stimuler les occasions de partage sur les services et les enjeux communs à certaines municipalités.***



# Développement social et urbain

## DÉVELOPPEMENT URBAIN

- Programme RénoRégion
- Programme Petits établissements accessibles (PEA)
- Programme d'adaptation de domicile (PAD)
- 36 dossiers traités dans 14 municipalités

*Travaux équivalant à 376 106 \$  
avec un remboursement total de 325 601 \$  
dans le cadre du programme.*

## DÉVELOPPEMENT SOCIAL

L'appel de projets en continu dans le cadre du Fonds québécois d'initiatives sociales (FQIS) s'est poursuivi et en 2022, deux projets ont ainsi été financés par le programme. Un comité composé de différents partenaires a recueilli les demandes et les a analysées pour en assurer la conformité avant d'en présenter les recommandations au comité administratif de la MRC.

- Culture aux aînés » 44 190 \$
- Accorderie du Granit » 67 349 \$

## ENTENTE SECTORIELLE DE DÉVELOPPEMENT EN MATIÈRE D'ÉGALITÉ ENTRE LES FEMMES ET LES HOMMES

L'entente sectorielle de développement en matière d'égalité entre les femmes et les hommes est un partenariat entre le Secrétariat à la condition féminine, le ministère des Affaires municipales et de l'Habitation et ConcertAction Femmes Estrie. La Ville de Sherbrooke ainsi que les municipalités régionales de comté (MRC) de Brome-Missisquoi, de Coaticook, du Granit, du Haut-Saint-François, de La Haute-Yamaska, de Memphrémagog, des Sources et du Val-Saint-François participent à cette entente d'une durée de deux ans afin de mettre en œuvre des projets permettant l'atteinte des cibles établies par les partenaires en matière d'égalité.



## TRANSPORT ADAPTÉ ET COLLECTIF

La MRC du Granit a confié à l'organisme [Trans-Autonomie](#) la gestion de l'offre du service de transport adapté et collectif. L'année 2022 fut une année de grande transition pour l'organisme alors que la directrice générale présente à la constitution de l'organisme a cédé sa place à la relève pour une retraite grandement méritée. La fermeture de la seule entreprise de taxi a également forcé l'organisme à faire preuve de créativité pour assurer le service à une clientèle précise. La direction de l'organisme a également largement contribué aux discussions entourant l'élaboration du [Plan de mobilité durable](#) et sera un acteur important de sa réalisation.

## VIGIE-SANTÉ GRANIT

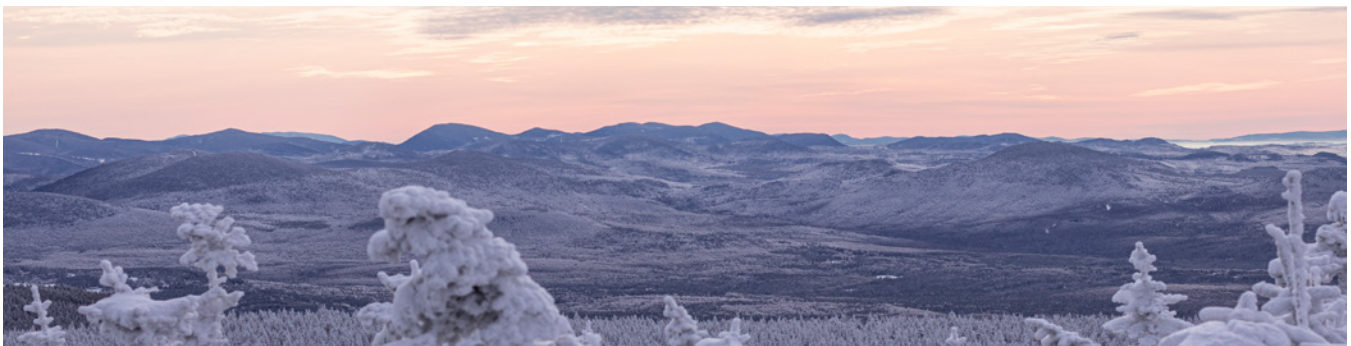
Les membres du comité Vigie-Santé Granit se sont réunis à trois reprises en 2022 pour discuter des différents enjeux touchant le RLS du Granit afin de maintenir les acquis, d'améliorer les soins et les services sociaux dispensés, plus précisément, l'accessibilité, la qualité et la continuité de ceux-ci. Le comité a l'immense privilège de compter dans ses rangs le président-directeur général du CIUSSS de l'Estrie-CHUS, le Dr Stéphane Tremblay. La sensibilité régionale de même que la grande collaboration et la disponibilité de ce dernier sont des atouts précieux.





# Société de développement économique du Granit (SDEG)

La MRC du Granit a confié à la [Société de développement économique du Granit \(SDEG\)](#) le mandat du développement économique, du développement local et régional, des loisirs et de la culture, ainsi que du développement touristique. Une présentation sommaire par domaine d'intervention est proposée dans les prochaines pages puisque la SDEG produit son rapport d'activité à l'occasion de son assemblée générale annuelle qui a lieu au printemps.





# Développement économique

## (industriel, entrepreneurial, Synergie Estrie, AEQ)

L'équipe de développement économique intervient auprès des promoteurs et des entreprises de tous les secteurs d'activités économiques du territoire de la MRC du Granit. Avec l'expertise de ses membres, elle instaure et développe des projets structurants pour soutenir le développement de la région. L'équipe s'est agrandie avec l'ajout de ressources dans le cadre d'[Accès Entreprise Québec](#) selon les orientations prises par le conseil d'administration de l'organisme : entrepreneuriat collectif, développement technologique et innovation et développement et attraction de main-d'œuvre se sont ajoutés à l'éventail des accompagnements offerts.

## FAITS SAILLANTS 2022

- Lancement d'une tournée des entreprises des différentes municipalités afin de faire connaître les services offerts par les différents conseillers ;
- Accompagnement des entreprises dans leurs projets de développement technologique et d'innovation et allocation de 50 000 \$ dans le cadre du Fonds de développement innovation (FDI) ;
- Gestion de onze (11) dossiers du Fonds local d'investissement (FLI) représentant 259 000 \$ en prêts principalement alloués aux secteurs tertiaire et secondaire ;
- Développement de dix (10) symbioses industrielles et création d'un guide sur les douze (12) stratégies de l'économie circulaire (à paraître en 2023) ;
- Participation aux travaux de différents comités (main-d'œuvre, logement, garderie), déploiement de diverses mesures (bourses en reconnaissance des acquis en éducation à l'enfance) et accompagnement de projets (marque territoriale).



Plusieurs des actions entreprises en 2022 par l'équipe du développement économique viennent répondre à des actions de la planification stratégique dont :

***soutenir le développement de filières clés incluant le secteur agroalimentaire ;***

***promouvoir et rendre accessible l'écosystème d'innovation ;***

***renforcer la collaboration et les synergies entre les entreprises et faire la promotion de l'économie circulaire.***



# Loisirs et culture

La SDEG est gestionnaire de l'Entente de développement culturel signée entre la MRC du Granit et le ministère de la Culture et des Communications. L'entente vise à mettre en action les orientations de la Politique culturelle de la MRC du Granit adoptée en 2010. Quant aux loisirs, l'équipe anime, concerte et soutient les milieux pour créer des communautés vivantes, rassembleuses et attractives tout en favorisant la participation citoyenne.

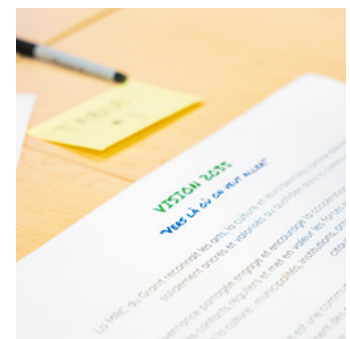
## FAITS SAILLANTS 2022

- Accompagnement de la Corporation du patrimoine archéologique du Méganticois (CPAM) et de la Commission des arts, de la culture et du patrimoine (CACP) de Lac-Mégantic dans le cadre de l'ouverture au public du site archéologique Cliche-Rancourt ;
- Participation au démarrage du projet pilote Culture aux aînés du Granit, en collaboration avec la Constellation du Granit ;
- Poursuite de la mise à jour de la Politique culturelle de la MRC (consultations, synthèse, rédaction) ;
- Création d'une identité visuelle et lancement du Réseau Bleu-Blanc-Vert (BBV) ;
- Poursuite du déploiement du plan d'action de la Planification stratégique loisir (poursuite de la certification SAE+, déploiement de projets pour la clientèle 0-18 ans) ;
- Création d'une programmation d'activités de formation et d'ateliers pour développer la concertation intermunicipale et la concertation pour des enjeux partagés (ex. : accès à des sauveteurs qualifiés sur l'ensemble du territoire).

Plusieurs des actions entreprises en 2022 par l'équipe loisirs et culture viennent répondre à des actions de la planification stratégique dont :

***promouvoir et mettre en valeur les caractéristiques uniques des municipalités et s'inscrire dans le courant Art de vivre ;***

***soutenir la mise en œuvre de la Planification stratégique loisirs en lien avec les activités 0-18 ans.***



# Développement local et régional

Par son mandat, la SDEG accompagne l'ensemble des 20 municipalités ainsi que leur comité de développement local dans leur démarche de planification du développement et dans la réalisation de projets spécifiques et régionaux. L'équipe accompagne les collectivités et anime les territoires afin de mobiliser les différents acteurs du milieu. Elle siège également aux différents comités régionaux afin de faire valoir les besoins des communautés et de faire le lien entre les différentes instances.

## FAITS SAILLANTS 2022

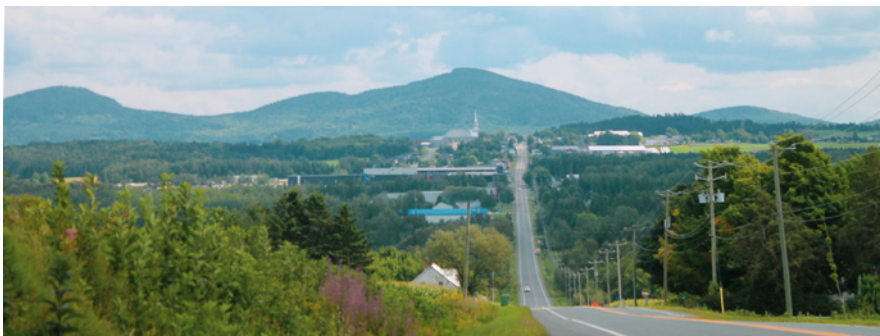
- Création, en partenariat avec la Constellation du Granit et la Table réalité jeunesse du Granit, du projet « Plateforme de participation citoyenne et budget participatif jeunesse » (déploiement prévu en 2023) ;
- Participation au comité de pilotage de la démarche régionale intersectorielle du Système alimentaire territorialisé (SAT) et au dépôt d'un plan d'action concerté pour favoriser un système alimentaire durable sur le territoire du Granit ;
- Accompagnement des municipalités pour la mise à jour et la mise en œuvre de leur planification stratégique en se basant sur leurs caractéristiques propres – dépôt des plans de développement (2) et accompagnement en cours (4) ;
- Dépôt et mise en œuvre du Plan d'appui aux collectivités du MIFI.

Plusieurs des actions entreprises en 2022 par l'équipe du développement local et régional viennent répondre à des actions de la planification stratégique dont :

***assumer notre leadership auprès des instances multisectorielles ;***

***accélérer la mise en œuvre du PDZA ;***

***stimuler les occasions de partage sur les services et les enjeux municipaux communs à certaines municipalités.***



# Développement touristique

Tourisme Région de Mégantic s'inscrit maintenant davantage comme un gestionnaire de destination avec des objectifs de développement durable, d'amélioration de l'expérience du touriste, de renforcement du caractère régional, d'information des membres et de développement de la compétitivité. Au quotidien, les tâches effectuées sont liées à l'accueil, le développement, la promotion et le soutien des partenaires. La Route des Sommets est le produit vedette de la destination dont la gestion et la coordination sont assurées par l'équipe du développement touristique.

## FAITS SAILLANTS 2022

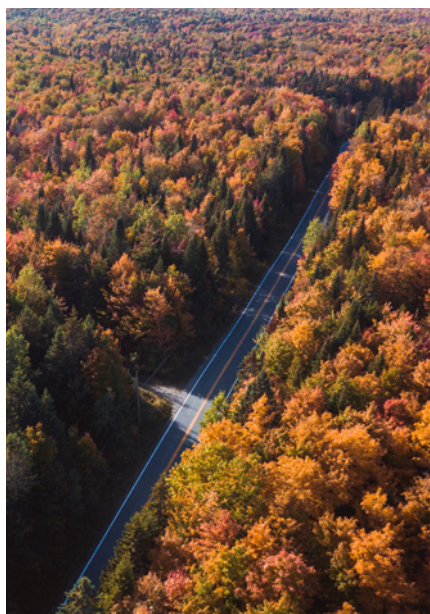
- Participation à la mise en place d'Expérience Affaires Mégantic ;
- Finalisation des travaux de la phase 3 de mise en valeur de la Route des Sommets ;
- Reprise des activités promotionnelles dans les différents salons annuels ;
- Participation à la COP-15 pour démontrer les initiatives locales visant à préserver la biodiversité et le potentiel de la région comme Laboratoire ouvert sur la biodiversité et la civilisation écologique.

Plusieurs des actions entreprises en 2022 par l'équipe du développement touristique viennent répondre à des actions de la planification stratégique dont :

***créer un mouvement de mobilisation autour de la marque régionale et la promouvoir ;***

***mettre de l'avant nos valeurs environnementales et susciter l'appropriation par les usagers du territoire ;***

***promouvoir et mettre en valeur les caractéristiques uniques des municipalités et s'inscrire dans le courant Art de vivre.***



# Équipe de la MRC du Granit

## DIRECTION



**Sonia Cloutier**  
Directrice générale



**Sonia Orichiefsky**  
Adjointe à la direction générale et assistante au greffe



**Suzelle Champoux**  
Responsable de l'administration



**Marc-Antoine Beaulé**  
Adjoint administratif



**Josiane Breton**  
Agente administrative



**Mélisa Nadeau**  
Agente de bureau et réceptionniste

## ADMINISTRATION

## COMMUNICATIONS



**Véronique Lachance**  
Agente aux communications



**Patrice Gagné**  
Responsable de l'aménagement, de l'urbanisme et de la géomatique



**Rémi Morin**  
Coordonnateur à la gestion des cours d'eau



**François Perron**  
Géomaticien



**Frédéric Fortin**  
Inspecteur en bâtiments et environnement

## AMÉNAGEMENT ET GÉOMATIQUE

## ENVIRONNEMENT ET AGRICULTURE



**Sophie Bourassa**  
Responsable de l'environnement



**Mélanie Boucher**  
Coordonnatrice du Plan de développement de la zone agricole



**Robert Gagné**  
Agent à l'environnement



**Chantale Lapierre**  
Adjointe à l'agriculture et à l'environnement



**Isabelle Rioux**  
Conseillère à l'environnement

## ÉVALUATION



**Sophie Bourassa**  
Responsable de l'évaluation



**Nancy Boutin**  
Coordonnatrice à l'évaluation



**Sylvain Couture**  
Conseiller à l'évaluation



**Francine Lemieux**  
Technicienne à l'évaluation



**Patrick Charbonneau**  
Inspecteur à l'évaluation et en prévention incendie



**Steve Lessard**  
Inspecteur à l'évaluation et en prévention incendie

# et de la SDEG

## DIRECTION



**Karole Forand**  
Directrice du développement



**Louise Turgeon**  
Adjointe au développement



**Marie-Claude Bilodeau**  
Adjointe administrative exécutive

## DÉVELOPPEMENT TOURISTIQUE



**Jean François Ruel**  
Conseiller en développement touristique



**Catherine Demange**  
Agente de soutien à l'accueil et à la promotion touristique



**Julie Demers**  
Coordonnatrice de la Route des Sommets

## DÉVELOPPEMENT ÉCONOMIQUE



**Guilaine Beaudoin**  
Conseillère en développement, filière industrielle



**Yanick Garand**  
Conseiller à l'entrepreneuriat, finance



**Katia Beaudry**  
Conseillère en développement de l'entrepreneuriat collectif



**Ève-Alexandra St-Laurent**  
Conseillère aux entreprises, développement et attraction de la main-d'œuvre



**Arthur Laumonier**  
Coordonnateur en économie circulaire, Synergie Estrie

## DÉVELOPPEMENT LOCAL ET RÉGIONAL, LOISIRS ET CULTURE



**Marlène Bachand**  
Conseillère en développement local et régional



**Sophie Dorval**  
Agente de développement



**Marie-Claude Faucher**  
Agente de développement en accueil et inclusion



**Xavier McClish**  
Agent de développement loisirs, planification stratégique loisirs

Merci aux employés ayant contribué aux réalisations de l'année 2022, mais qui ont souhaité relever de nouveaux défis.

Merci également aux nombreuses autres personnes qui se sont jointes momentanément, de manière contractuelle ou à titre de saisonnier, pour leur aide et leur appui à livrer les projets de l'année 2022.

Portrait au 31 décembre 2022

## ÉVALUATION (SUITE)

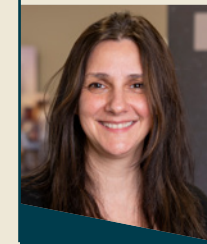


**Dominic Maheux**  
Inspecteur à l'évaluation et en prévention incendie



**Jacques Vachon**  
Inspecteur à l'évaluation et en prévention incendie

## PROJETS ET PRÉVENTION INCENDIE



**Annie Hébert**  
Responsable de projets et de la prévention incendie



**Éric Mercier**  
Coordonnateur au schéma de couverture de risques incendie et préventionniste



**Sébastien Couture**  
Technicien en prévention incendie



### **MRC DU GRANIT**

5600, rue Frontenac, Lac-Mégantic (Québec) G6B 1H5  
Tél. : 819 583-0181 | Sans frais : 1 888 783-0181

[secretariat@mrcgranit.qc.ca](mailto:secretariat@mrcgranit.qc.ca) | [Facebook](#) | [YouTube](#)

